



Marktberichten

Einde aspergeseizoen



Het aspergeseizoen is nu officieel ten einde.

Gisteren was traditioneel de laatste oogstdag. In de praktijk waren er natuurlijk al diverse telers eerder gestopt en het aanbod nam hiermee zienderoge af.

'Toch was de prijs nog redelijk tot goed te noemen voor de Dubbel A Wit, al nam deze wel wat af ten opzichte van de vorige week', aldus Jan van Ham.

De volumes zullen de komende week/weken verder dalen en de prijsvorming zal moeilijker worden. Daarbij komt een stijging van import uit Peru, wat normaal is aan het eind van het Nederlandse seizoen.

De groene asperges heeft het dit jaar goed gedaan. Zowel in prijs als in kwaliteit waren het goede tijden voor de telers. Opvallend dit jaar was het feit dat een prijsstijging bij groen sneller doorzette dan de prijsstijging bij zijn witte variant. Een echte reden hiervoor is niet meteen te geven, maar het geeft wel aan, dat de vraag naar groen aan een stijgende belangstelling onderhevig is.

Aceera actueel

Seizoensterugblik 2009

Na een ijzig koude en lange winterperiode was de asperge in een diepe rust. De algemene verwachting was dan ook, dat het seizoen 2009 iets langer op zich zou laten wachten. Niets was minder waar....

Na enkele warme dagen op rij in het vroege voorjaar diende zich accuut volop de asperge aan. Het hoge aanbod en de redelijke temperaturen die volgden, zorgden voor een constante, maar niet al te hoge prijsvorming gedurende de maanden april en mei. Zelfs na moederdag en Pinksteren bleven de prijzen redelijk op peil voor de beste sorteringen. Klasse 2 daarentegen kon dit jaar niet mee. De prijzen bleven achter en dat haalde de middenprijs omlaag.

Juni was voor de telers, welke nog niet gestopt waren, een mooie maand. Mooie temperaturen en een goede opbrengst tegen een goede prijs, maakte het seizoen nog redelijk goed.



Een definitieve middenprijs is momenteel nog niet vastgesteld, maar zal het niveau van 2008 waarschijnlijk niet evenaren.

De kwaliteit van de asperges was dit jaar goed, en ook beter dan voorgaande jaren. De 'geluiden uit het veld' waren erg positief. Met name het aandeel dubbel a wit lag beduidend hoger dan voorgaande jaren.

Toetsing van snelmethode in laboratorium

Onderzoek van ziekteverwekking door Fusarium

Agenda

17 september

Gewasbeschermingsdag, locatie 'Boszicht' in Maasbree

www.aceera.nl

8 oktober

Asperge Verdiepingsdag, locatie volgt

www.aceera.nl

9 t/m 11 december

Tuinbouwvakbeurs, locatie 'ZON Fresh Park', venlo

www.tuinbouwvakbeurs.nl

Thema

Gewasbeschermingsmiddelen: 23 ongewenste stoffen realistische inschatting

De nieuwe wetgeving voor gewasbeschermingsmiddelen die op 13 januari 2009 door het Europees parlement is vastgesteld, zal naar verwachting in de tweede helft van 2010 van kracht zijn in alle lidstaten. De EU zal vervolgens geleidelijk bepaalde actieve stoffen goedkeuren of uitsluiten. Deze goedgekeurde lijst zal geleidelijk ontstaan afhankelijk van de testen die gedaan zullen worden. Op dit moment is er een lijst van 23 stoffen die naar waarschijnlijkheid in de loop van het proces uitgesloten zullen worden. [Lees meer](#)

Teelt & Markt

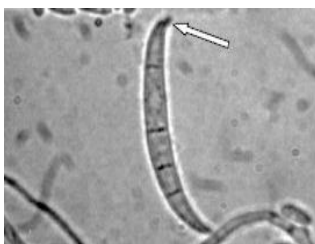
Na het seizoen

Officieel is 24 juni het einde van het aspergeseizoen. Berg na de laatste oogst de aspergefolie goed en

in jonge aspergeplanten

Fusarium spp. zijn belangrijke ziektever-wekkers, ook wel pathogenen genoemd, in cultuurplanten, waaronder asperge en leiden tot kwaliteits- en opbrengstvermindering.

De Fusarium varianten, F. proliferatum en F. oxysporum, zijn vaak veroorzakers van de kroon en wortelziekten in de asperge.

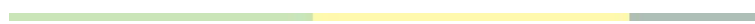


Niet alle uit plantmateriaal geïsoleerde stammen van Fusarium spp. zijn in staat planten te infecteren. Om nu pathogene van niet-pathogene bederf veroorzakende stammen te onderscheiden, moeten pathogeniteitstesten bij de plant uitgevoerd worden. Omdat een pathogeniteitstest in de kas langdurig en arbeidsintensief is, zou door middel van een in vitro-sneltest de pathogeniteit respectievelijk de agressiviteit van Fusarium spp.-stammen onder gecontroleerde condities in een klimaatkamer in korte tijd getest kunnen worden.

Twee F. proliferatum en 5 F. oxysporum stammen uit asperge en een F. verticillioides stam uit mais (als negatiefcontrole) werden in de sneltest meegenomen. Na een incubatietijd van 2 weken werden de mate van aantasting, het gewicht van de wortelmasa en uitlopers van de aspergeplanten geregistreerd. De pathogeniteit van de F. proliferatum en van de F. oxysporum stammen werden door de bruin verkleuring van de hoofdvaten van de aspergewortels geregistreerd. F. verticillioides veroorzaakte alleen bruin verkleuring aan de buitenste wortelbovenlaag.

De infectie van de aspergeplanten leidde bij alle geteste F. oxysporum- en F. proliferatum-stammen tot een significante verhoogde mate van aantasting ten opzichte van de controlevariant. Bovendien toonden alle drie de varianten een significante vermindering van het gewicht van wortelmasa en uitlopers.

De geteste snelmethode heeft zich hiermee als geschikt bewezen om pathogene en niet-pathogene stammen te onderscheiden en verschillen in agressiviteit vast te stellen in een periode van slechts 5 weken.



Dit is voorlopig de laatste nieuwsbrief voor het asperge seizoen 2009. Maar vanaf 10 september zijn we er weer!



verstandig op en scherm deze af tegen de zon. Denk hierbij ook aan het landschap en de burger! Zorg bij het stoppen van de asperge oogst, dat de werkpaden vrij van onkruid zijn. Zo kan men langer wachten met onderdoor spuiten. [Lees meer](#)

Gewasbeschermingsmiddelen kiezen

Naast zaken als effectiviteit, kosten en kans op resistentie kan er bij de keuze tussen gewasbeschermingsmiddelen ook de factor milieubelasting worden meegenomen. Tussen gewasbeschermingsmiddelen bestaan grote verschillen in de milieubelasting. De milieu effectenkaart is een goed hulpmiddel om middelen met elkaar te vergelijken op het risico voor uitspoeling naar grondwater, waterleven in de sloot, vervluchting naar de lucht en de invloed op nuttige organismen. [Klik hier voor de milieu effecten kaart voor asperge.](#)

Weer

woensdag overdag 06 - 18 uur

In het noorden eerst lage bewolking, overigens perioden met zon en droog.

25°C

juni:
weinig zon en weinig regen

mei:
warm en zonnig, gemiddeld over het land vrij nat. In het zuidoosten juist droog